

POURQUOI FAIRE DES EXERCICES D'ÉVACUATION ?

Avant de répondre à cette question revoyons le terme employé : il s'agit bien d'un exercice d'évacuation et non un exercice incendie. Il est important de rappeler cela à l'ensemble des élèves. Il est tout à fait possible de déclencher une évacuation pour tout autre chose qu'un incendie : un colis suspect, un risque sur un bâtiment, des effluves à risque toxique ou tout autre type de danger suspecté.

Faire des exercices d'évacuation doit nous permettre de s'entraîner à avoir les bons réflexes pour les reproduire à un moment où la situation sera plus anxiogène et risque de nous faire perdre nos moyens et mettre en danger des élèves ou des personnels.

1- Réagir dès la sonnerie sans se poser la question si c'est un exercice ou non.

2- Quitter la salle **sans ses affaires** rapidement mais sans courir. Refermer la porte mais pas à clé.

3- Emprunter le bon chemin en fonction du lieu de départ et accéder au point de rassemblement identifié sur l'affichage dans les bâtiments et les salles de classe. Pour rappel tous les bureaux et la salle des enseignants du bâtiment A doivent évacuer vers le point de rassemblement n°2 (parking fournisseur).

4- Faire ranger les élèves 2 par 2 à partir de la plaque d'identification de la salle sur le terrain de grand champs. L'adulte se poste sur le terrain de grand champs après les élèves (panneau-élèves-enseignant). Les élèves ne doivent pas se déplacer.

5- Effectuer un **appel nominatif** (la liste des absents du jour est fournie par la vie scolaire). En aucun cas l'appel doit être quantitatif. Vous devez donc être en possession des listes papiers de vos classes. Vous devez être en capacité de rendre compte même si les réseaux téléphoniques sont défaillants.

6- Dès que l'appel est réalisé, chaque adulte responsable d'une salle doit **rendre compte à un chef de zone** (Gestionnaire ou Proviseur-Adjoint).

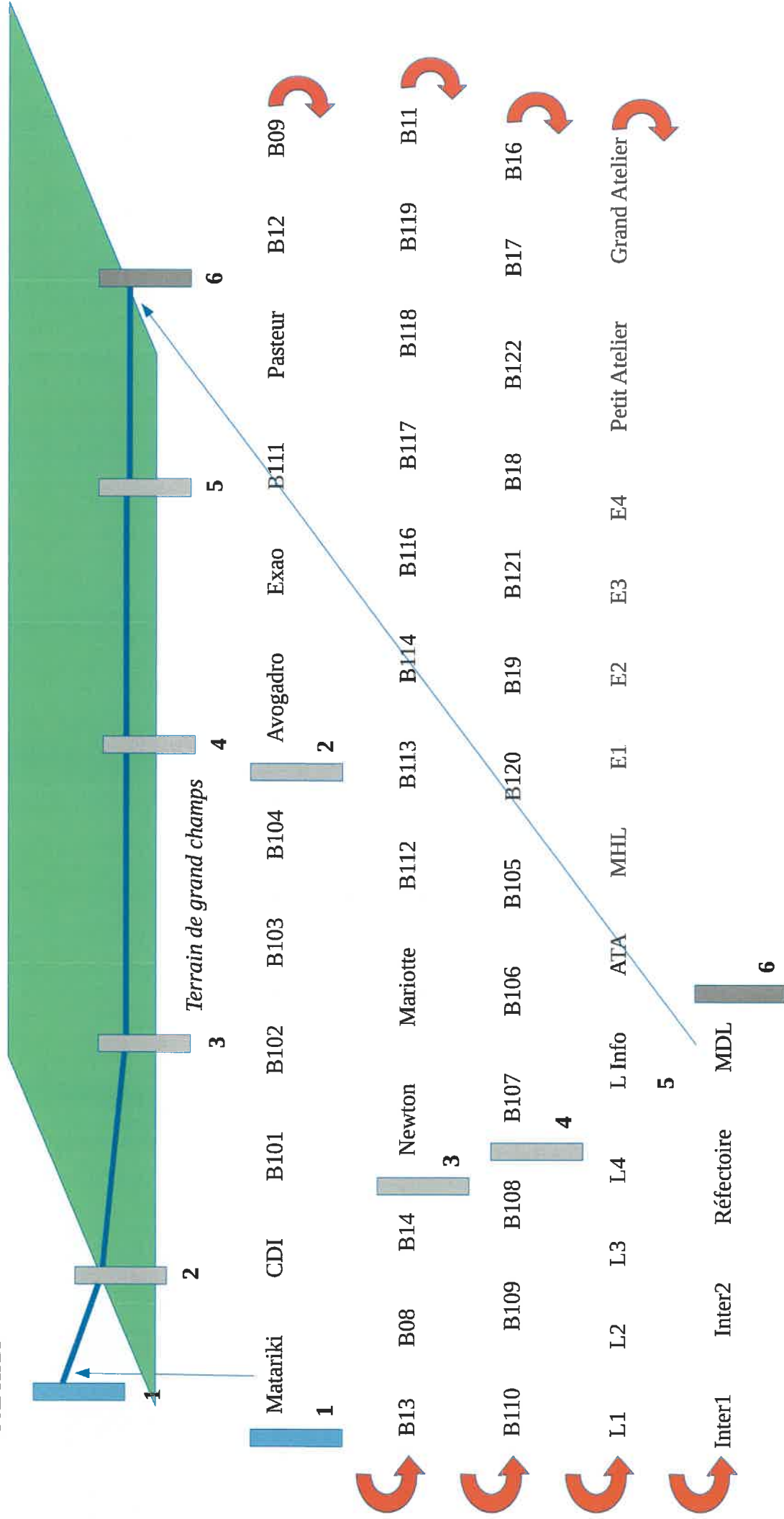
Sans ce retour d'information sur l'état des absences il ne peut pas y avoir d'intervention des pompiers ou des forces de l'ordre. Le délai doit être le plus court possible pour rechercher un éventuel absent.

7- Après l'exercice, le retour doit se faire dans le calme et surtout pas tous en même temps pour éviter des bousculades potentiellement accidentogène. Chaque salle est autorisée par le chef de zone et les autres attendent le signal.



Plan pour le placement des élèves lors du déclenchement d'une évacuation

Les élèves se placent derrière l'affichage sur le terrain de grand champs, en rang 2 par 2 et ne se déplacent sous aucun prétexte

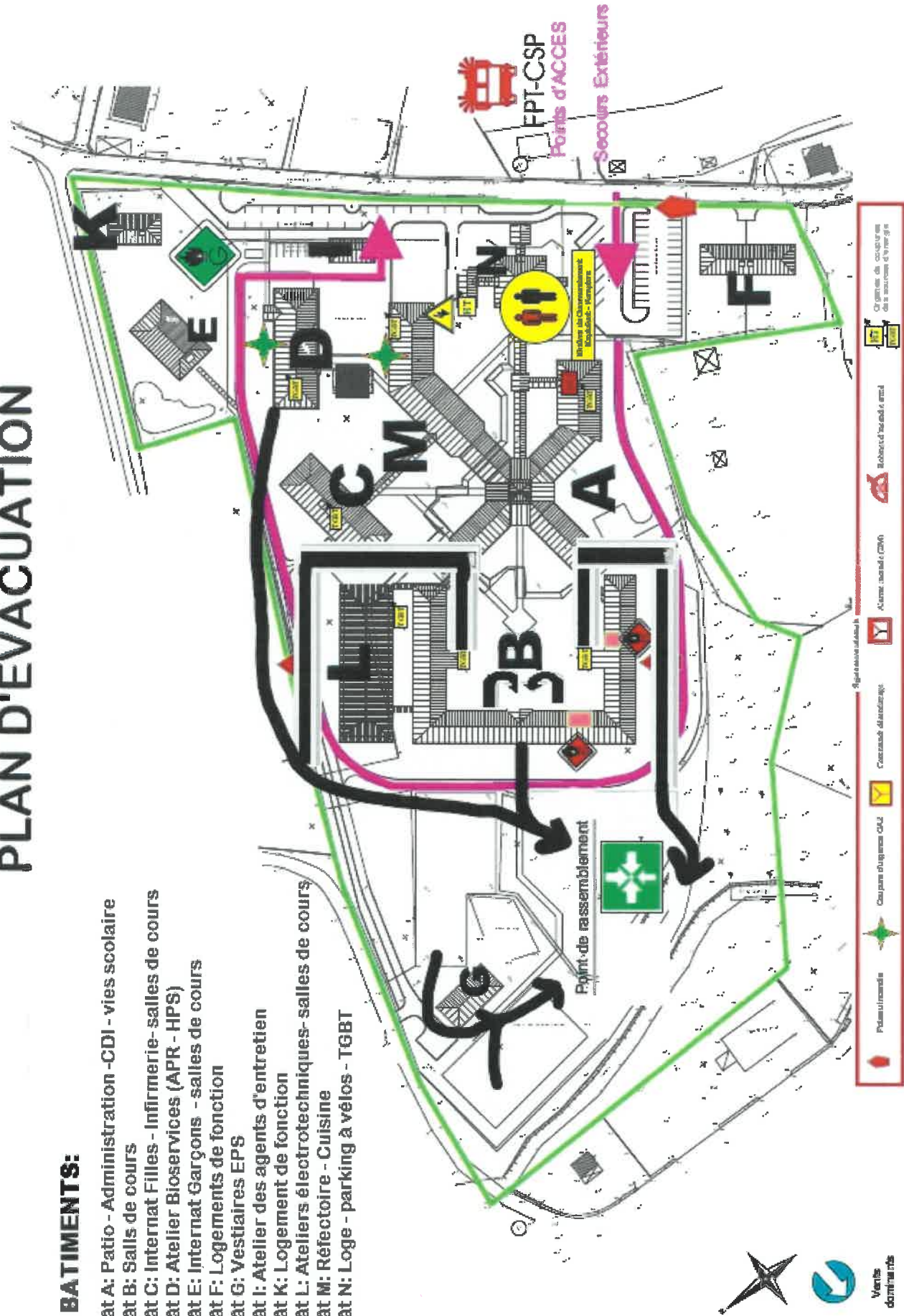


les élèves en EPS se placent devant les panneaux fixés sur l'arbre à côté du terrain de volley (deux espaces EPS1 et EPS2)

PLAN D'EVACUATION

BATIMENTS:

- Bât A: Patio - Administration - CDI - vies scolaire
- Bât B: Salls de cours
- Bât C: Internat Filles - Infirmerie - salles de cours
- Bât D: Atelier Bioservices (APR - HPS)
- Bât E: Internat Garçons - salles de cours
- Bât F: Logements de fonction
- Bât G: Vestiaires EPS
- Bât I: Atelier des agents d'entretien
- Bât K: Logement de fonction
- Bât L: Ateliers électrotechniques - salles de cours
- Bât M: Réfectoire - Cuisine
- Bât N: Loge - parking à vélos - TGBT



Ventils dominants

Legend for the evacuation plan:

- Point d'entrée
- Courants d'urgence CUE
- Chemins d'évacuation
- Accès interdit (CSD)
- Bâtiment interdit
- FPT-CSP
- Secours extérieurs
- Bâtiment de Chassement Equipement - Remplacement
- Origines de captures de la pollution et de la neige